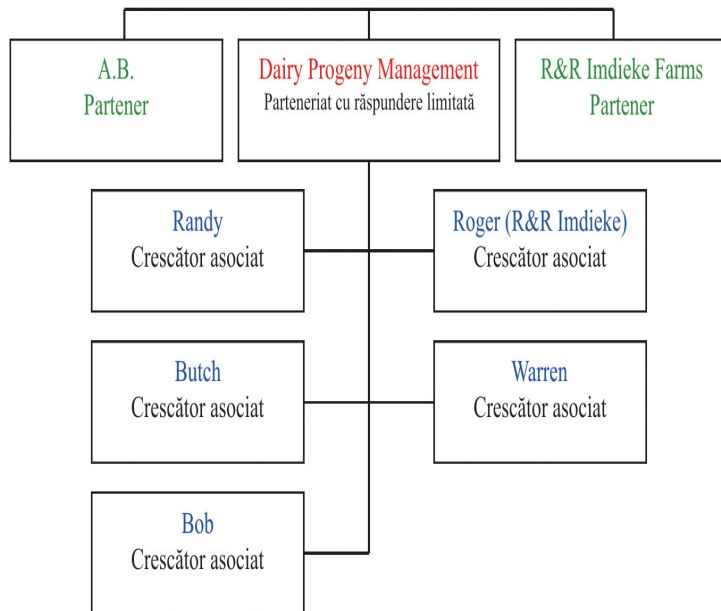


Sistem asociativ pentru cresterea vitelelor de reproducție



Descriere imagine:

Diagrama partenerilor si asociatilor Dairy Progeny Management

? Afacere în stil american

În perioada iunie 2000 - mai 2001 am avut ocazia sa muncesc în SUA, într-o afacere relativ noua si acolo: cresterea vitelelor de reproducție. Am lucrat într-o operatiune care functiona asociativ, pentru cresterea vitelelor de reproducție din rasele de lapte (95% Holstein) de la vârsta de 2-5 zile până la juninci cu 40-60 de zile înainte de fatare.

Organizatia se numeste Dairy Progeny Management, LLP si este un parteneriat cu raspundere limitata între R&R Imdieke Farms si un finantator particular. Roger, fermierul cu care am lucrat, este partenerul principal al R&R Imdieke Farms, iar R&R Imdieke Farms este partenerul managerial al Dairy Progeny Management (DPM).

DPM încheie contracte de crestere a vitelelor de reproducție cu fermele de vaci de lapte. Exista doua posibilitati, fie crescatorul de vaci de lapte plateste catre DPM o suma de bani pe zi de crestere si ramâne proprietarul animalului, fie DPM cumpara animalul de la ferma de vaci de lapte dupa care o revinde acesteia, cu conditia ca identitatea animalului sa fie pastrata.

DPM subcontracteaza cresterea animalelor unor crescatori asociati, care asigura furajele, cazarea si munca pentru animalele care sunt în custodia lor. În acest caz, R&R Imdieke Farms este la rândul sau unul dintre cei cinci fermieri asociati cu care lucreaza DPM (figura 1). DPM detine doar animalele cumparate de la fermierii de vaci de lapte si un numar limitat de echipamente de birou. Ceilalti patru

crescatori asociati, Butch, Warren, Randy si Bob, sunt fermieri independenti.

Misiunea DPM este de a creste vitelele de reproducție, exploatând la maxim potentialul lor genetic, pentru a realiza un profit deopotriiva pentru fermele de vaci de lapte, crescatorii asociati si DPM.

Fiecare dintre crescatorii asociati participa mai mult sau mai putin la activitatile DPM, în functie de interesul si abilitatile sale practice, disponibilul de pamânt pentru producerea furajelor, disponibilul de locuri de cazare a animalelor si resursele de forta de munca.

Acest lucru face ca fiecare crescator sa se ocupe de o anumita faza de crestere a vitelelor. DPM supravegheaza doar ca anumite standarde sa fie îndeplinite de fiecare crescator pentru ca în final sa se obtina animalele dorite. DPM si crescatorii cad de comun acord asupra asigurarii confortului, a starii de sanatate, a furajarii animalelor, precum si mentinerea evidentelor în fiecare ferma. Aceste practici sunt formalizate prin contracte scrise. Conducerea oficiala a evidentelor este responsabilitatea DPM, iar comunicarea permanenta este cruciala pentru a mentine programul reproductiv si de vaccinare al animalelor.

Procesul de productie

Mutarea animalelor dintr-o ferma în alta reprezinta veriga slaba a acestui sistem de productie, dar s-a pus la punct un sistem ce permite ca acest lucru sa se efectueze usor si care este însoțit de un program de vaccinare foarte strict aplicat.

1. Viteii sugari sunt adusi saptamânal în ferma lui Roger, unde la primire sunt cântariti si tratati, dupa care sunt cazati în boxe individuale amplasate în afara adapostului. Ferma dispune de 100 de custi individuale. Tratamentul consta în injectarea i.m. a 2 ml de fier si 2 ml de vitamina E si seleniu si s.c. a 2 ml de penicilina retard si 1,5 ml de Micotil, precum si administrarea intranazala de vaccin contra IBR.

În furajare se utilizeaza un substituent de lapte de foarte buna calitate care are inclus un coccidiostatic. Înainte de la sosirea în ferma, viteilor li se ofera la discretie un calf starter de buna calitate si apa. La vârsta de 30-35 zile majoritatea viteilor sunt întarcati. Dupa o saptamâna viteilor li se ofera un furaj concentrat granulat, astfel ca la vârsta de 40-45 zile viteii sunt mutati în boxe colective în grupe de câte 6-7 capete. Aceste boxe sunt amplasate în fermele lui Roger si Randy.

2. La vârsta de 3-4 luni viteii sunt cântariti si mutati la Warren unde stau pâna la vârsta de 7-8 luni. În functie de afluxul de vitei, vârsta de mutare de la Warren variaza, deoarece acesta nu are decât 225 locuri de cazare, si în plus nu are teren pentru baza furajera, Warren cumparând toate furajele necesare. Pentru a suplini aceasta capacitate limitata de productie Warren face toate transporturile de animale între fermele implicate în afacerea DPM, precum si între DPM si fermele de vaci de lapte. Atunci când Warren este prea plin vitelele sunt transferate la Roger.

3. De la Warren (Roger) vitelele sunt mutate în boxe de pregatire pentru monta la Roger sau la Butch. La sosirea animalele sunt cântarite si vaccinate. La vârsta de cca. 12 luni animalele sunt din nou cântarite, ocazie cu care se masoara si înaltimea la crupa pentru a verifica daca sunt apte pentru admitere la reproducție. Daca sunt, atunci se muta într-o boxa speciala pentru acest lucru.

4. Aceasta boxa se afla în ferma lui Randy. Vitele sunt înșamântate artificial de doua ori cu material seminal de la taurii alesi de catre fermierii de vaci de lapte. Daca nu ramân gestante dupa doua IA, sunt mutate într-o boxa unde care vor fi montate de un taur autorizat. Din patru în patru saptamâni veterinarul vine si face controlul gestatiei. Vitele confirmate gestante sunt marcate suplimentar în ureche cu un fluturas colorat pentru a fi usor de identificat. Cu ocazia controlului gestatiei se face si cântarirea animalulelor si masurarea înaltimii la crupa.

5. În momentul confirmarii gestatiei vitelele sunt mutate în alta boxa la Randy, iar daca este nevoie de mai mult spatiu la Bob. Din acest moment majoritatea operatiunilor sunt realizate si trebuie doar ca animalele sa creasca si sa se mentina starea lor de sanatate. În aceasta perioada se acorda atentie membrilor, ugerului si aparitiei unor posibile vitele nemontate. Cu 40-60 de zile înainte de fatare animalulele sunt trecute prin rascol unde li se taie coada (daca fermierul de vaci de lapte o cere) si li se administreaza vaccinurile.

Cu ocazia fiecărei mutari sau vaccinari a animalelor se completeaza un formular în care se trece numărul matricol si operatiunea efectuata. O copie din acest formular ramâne în ferma care da animalul în custodie, una merge în ferma care primeste animalul în custodie, si una merge la DPM.

Poate ca acest sistem nu este perfect, fiind influentat de multi factori.

Factorul cel mai important de influenta este însa omul. Fiecare crescator asociat trebuie sa fie constient ca au un tel comun si anume sa creasca vitelele de reproducție în mod profitabil pentru fiecare, astfel încât sa maximizeze potentialul genetic al acestora. Cheia cooperarii între fermieri este comunicarea.

Sa nu înțelegeti cumva ca între crescatorii asociati nu exista disensiuni sau diferente de opinie, la care am asistat adesea în perioada de un an de zile petrecut împreuna cu ei. Scopul comun tuturor - fiecare sa câștige de pe urma creșterii vitelelor - îi mentine, însa, împreuna.

De exemplu, Roger nu a fost niciodata multumit de dezordinea din ferma lui Randy. De câte ori a juneam la Randy, Roger îmi atragea atentia asupra acestui lucru. O data l-am întrebat de ce continua sa-i trimita animale lui Randy, iar raspunsul a venit prompt si fara ezitare, ca nici un alt fermier din zona nu poate obtine rezultatele pe care le obtine Randy. Dupa un timp de cercetare am ajuns si eu la aceeasi concluzie. Randy era foarte dedicat animalelor si spre exemplu, statea toata noaptea sa recolteze furajele în faza optima, daca era cazul.

Nu numai interesele erau comune acestor fermieri. Ei utilizau si unele utilaje în comun. De exemplu, Randy si Roger foloseau acelasi camion de distribuit nutreturi, deoarece fermele lor erau situate relativ aproape. Singura conditie care s-a pus a fost ca cel care îl strica îl si repara.

Butch avea o remorca pentru transportul animalelor pe care o utilizau toti fermierii atunci când Warren era prea ocupat sa faca transportul acestora. Fara nici o plata, doar cu conditia ca remorca sa doarma? acasa curata.

Acesta este conceptul asocierii, si cred, motorul economiei americane. Am luat parte la multe întruniri ale crescatorilor de vitele de reproducție din statul Minnesota, care sunt afiliati la o asociatie nationala (Professional Dairy Heifer Growers Association), întruniri în care se discutau probleme de te

hnologie, biosecuritate, reproducție. De multe ori am văzut lupta acestora pentru piața de vite, deoarece la nivelul anului 2001 industria laptelui nu era o afacere prea profitabilă în SUA.

Atunci l-am întrebat pe Roger de ce continua să aibă legături, chiar și cu colegii lui de breaslă cu care a avut chiar divergențe. Răspunsul a fost ?Noi, crescătorii de vitele din rasele de lapte, avem mai multe lucruri în comun decât în contradictoriu?.

Cred că asta este esența asocierii, a cooperării, și a unor interese comune, cu beneficii pentru toți participanții. Sună comunist?!

Articol publicat în revista Ferma nr. 1(39)/2006

Ludovic Czișter